





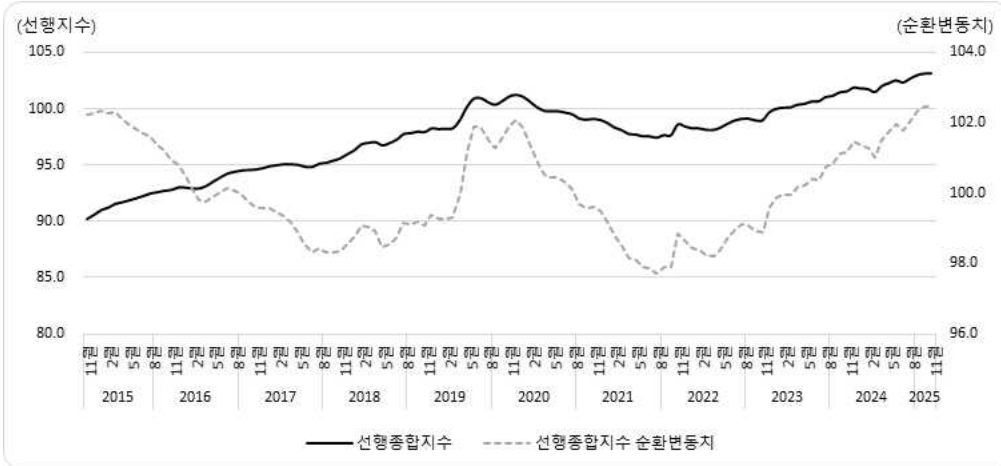
## 인천경기종합지수 요약

| 항목                  | 2025년           | 2025년        | 전월대비 증감률     |         |
|---------------------|-----------------|--------------|--------------|---------|
|                     | 10월             | 11월          |              |         |
| <b>선행종합지수</b>       | <b>103.2</b>    | <b>103.2</b> | <b>0.0%</b>  |         |
| <b>선행종합지수 순환변동치</b> | <b>102.5</b>    | <b>102.5</b> | <b>0.0p</b>  |         |
| 구성지표                | 신규구직자수          | 22,181명      | 23,888명      | 7.70%   |
|                     | 재고순환지표          | 13.6%p       | 16.3%p       | 2.7%p   |
|                     | 자동차등록대수비율       | 6.65%        | 6.64%        | -0.01%p |
|                     | 건축허가면적          | 517,900㎡     | 261,201㎡     | -49.57% |
|                     | 수출입물가비율(전국)     | 96.4%        | 97.5%        | 1.1%p   |
|                     | 금융기관유동성(전국, 실질) | 49,579천억 원   | 49,611천억 원   | 0.06%   |
|                     | 장단기금리차(전국)      | 0.05%p       | 0.19%p       | 0.14%p  |
| <b>동행종합지수</b>       | <b>114.2</b>    | <b>114.3</b> | <b>0.1%</b>  |         |
| <b>동행종합지수 순환변동치</b> | <b>98.3</b>     | <b>98.1</b>  | <b>-0.2p</b> |         |
| 구성지표                | 비농가취업자수         | 1,600천 명     | 1,592천 명     | -0.5%   |
|                     | 산업생산지수          | 150.9        | 126.1        | -16.43% |
|                     | 컨테이너처리량         | 275,257TEU   | 301,776TEU   | 9.63%   |
|                     | 전력사용량           | 2,016,190MWh | 2,034,195MWh | 0.89%   |
|                     | 대형소매점 판매액지수     | 118.3        | 113.0        | -4.48%  |
|                     | 아파트 매매가격지수      | 107.7        | 107.8        | 0.15%   |
|                     | 수출액(실질)         | 4,497백만 불    | 4,486백만 불    | -0.24%  |
|                     | 수입액(실질)         | 4,122백만 불    | 3,947백만 불    | -4.25%  |

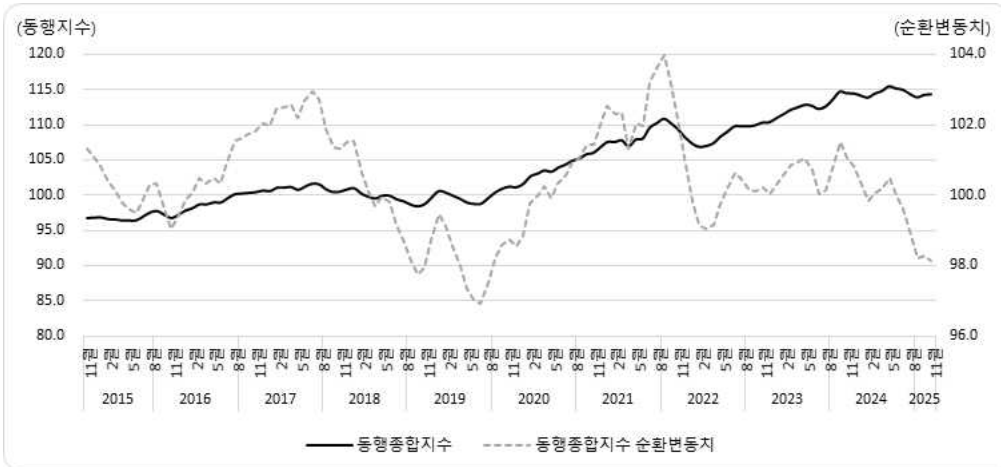


## 인천경기종합지수 요약

〈선행종합지수 및 순환변동치 추이〉



〈동행종합지수 및 순환변동치 추이〉



# CONTENTS

INCHEON

INCHEON INSTITUTE

|                          |    |
|--------------------------|----|
| I. 인천경기종합지수 개관           | 1  |
| II. 인천광역시 선행종합지수         | 2  |
| 1. 11월 선행종합지수 및 순환변동치    | 2  |
| 2. 11월 선행종합지수 구성지표별 변동   | 4  |
| 1) 신규구직자수                | 4  |
| 2) 재고순환지표                | 5  |
| 3) 자동차등록대수비율             | 6  |
| 4) 건축허가면적                | 7  |
| 5) 수출입물가비율(전국)           | 8  |
| 6) 금융기관유동성(전국, 실질)       | 9  |
| 7) 장단기금리차(전국)            | 10 |
| III. 인천광역시 동행종합지수        | 11 |
| 1. 11월 동행종합지수 및 순환변동치    | 11 |
| 2. 11월 동행종합지수 구성지표별 변동   | 13 |
| 1) 비농기취업자수               | 13 |
| 2) 산업생산지수                | 14 |
| 3) 컨테이너처리량               | 15 |
| 4) 전력사용량                 | 16 |
| 5) 대형소매점 판매액지수           | 17 |
| 6) 아파트 매매가격지수            | 18 |
| 7) 수출액(실질)               | 19 |
| 8) 수입액(실질)               | 20 |
| IV. 선행종합지수와 동행종합지수 최근 추이 | 21 |
| V. 부록(경기종합지수 작성방법)       | 23 |

\* 일러두기: 전월대비, 전년대비 등의 수치는 원지수 값을 기준으로 계산한 결과를 바탕으로 반올림이 적용되었기 때문에 보고서에 제시된 수치의 단순 계산과 다를 수 있음

## 표 차례

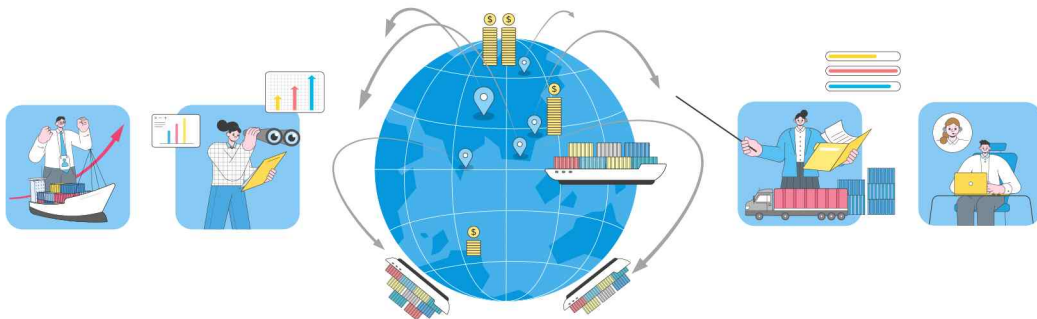


|                                       |    |
|---------------------------------------|----|
| 〈표 Ⅱ-1〉 선행종합지수 .....                  | 2  |
| 〈표 Ⅱ-2〉 선행종합지수 순환변동치 .....            | 3  |
| 〈표 Ⅱ-3〉 신규구직자수와 증감률 .....             | 4  |
| 〈표 Ⅱ-4〉 재고순환지표와 증감률차 .....            | 5  |
| 〈표 Ⅱ-5〉 자동차등록대수비율과 증감률차 .....         | 6  |
| 〈표 Ⅱ-6〉 건축허가면적과 증감률 .....             | 7  |
| 〈표 Ⅱ-7〉 수출입물가비율과 증감률차 .....           | 8  |
| 〈표 Ⅱ-8〉 금융기관유동성과 증감률 .....            | 9  |
| 〈표 Ⅱ-9〉 장단기금리차와 증감률차 .....            | 10 |
| 〈표 Ⅲ-1〉 동행종합지수 .....                  | 11 |
| 〈표 Ⅲ-2〉 동행종합지수 순환변동치 .....            | 12 |
| 〈표 Ⅲ-3〉 비농가취업자수와 증감률 .....            | 13 |
| 〈표 Ⅲ-4〉 산업생산지수와 증감률 .....             | 14 |
| 〈표 Ⅲ-5〉 컨테이너처리량과 증감률 .....            | 15 |
| 〈표 Ⅲ-6〉 전력사용량과 증감률 .....              | 16 |
| 〈표 Ⅲ-7〉 대형소매점 판매액지수와 증감률 .....        | 17 |
| 〈표 Ⅲ-8〉 아파트 매매가격지수와 증감률 .....         | 18 |
| 〈표 Ⅲ-9〉 수출액과 증감률 .....                | 19 |
| 〈표 Ⅲ-10〉 수입액과 증감률 .....               | 20 |
| 〈표 Ⅳ-1〉 선행종합지수와 동행종합지수<br>최근 추이 ..... | 21 |

## 그림 차례



|                                 |    |
|---------------------------------|----|
| 〈그림 Ⅱ-1〉 선행종합지수 .....           | 3  |
| 〈그림 Ⅱ-2〉 선행종합지수 순환변동치 .....     | 3  |
| 〈그림 Ⅱ-3〉 신규구직자수와 증감률 .....      | 4  |
| 〈그림 Ⅱ-4〉 재고순환지표와 증감률차 .....     | 5  |
| 〈그림 Ⅱ-5〉 자동차등록대수비율과 증감률차 .....  | 6  |
| 〈그림 Ⅱ-6〉 건축허가면적과 증감률 .....      | 7  |
| 〈그림 Ⅱ-7〉 수출입물가비율과 증감률차 .....    | 8  |
| 〈그림 Ⅱ-8〉 금융기관유동성과 증감률 .....     | 9  |
| 〈그림 Ⅱ-9〉 장단기금리차와 증감률차 .....     | 10 |
| 〈그림 Ⅲ-1〉 동행종합지수 .....           | 12 |
| 〈그림 Ⅲ-2〉 동행종합지수 순환변동치 .....     | 12 |
| 〈그림 Ⅲ-3〉 비농가취업자수와 증감률 .....     | 13 |
| 〈그림 Ⅲ-4〉 산업생산지수와 증감률 .....      | 14 |
| 〈그림 Ⅲ-5〉 컨테이너처리량과 증감률 .....     | 15 |
| 〈그림 Ⅲ-6〉 전력사용량과 증감률 .....       | 16 |
| 〈그림 Ⅲ-7〉 대형소매점 판매액지수와 증감률 ..... | 17 |
| 〈그림 Ⅲ-8〉 아파트 매매가격지수와 증감률 .....  | 18 |
| 〈그림 Ⅲ-9〉 수출액과 증감률 .....         | 19 |
| 〈그림 Ⅲ-10〉 수입액과 증감률 .....        | 20 |



### ◆ 경기종합지수 법적근거 및 작성 목적

경기종합지수는 국민경제의 각 부문별(생산, 소비, 고용, 금융, 무역, 투자 등)로 경기대응성이 양호한 경제지표들을 선정한 후, 이를 가공·종합하여 작성한 종합경기지표로 경기변동의 국면 및 전환점과 속도 및 진폭 측정 등을 측정하는데 활용하기 위해 작성되었음

- 경기종합지수에는 대상 시기에 따라 선행(Leading), 동행(Coincident), 후행(Lagging) 종합지수가 있으며 인천의 경우 선행지수와 동행지수를 공표
- 인천선행종합지수(경기종합지수 승인번호 204008)는 앞으로의 경기동향을 예측하는 지표로서 7개 지표들의 움직임을 종합하여 작성
  - 7개 구성 지표 : 신규구직자수, 재고순환지표, 자동차등록대수비율, 건축허가면적, 수출입물가비율(전국), 금융기관유동성, 장단기금리차
- 인천동행종합지수는 현재의 경기상태를 나타내는 지표로서 경제 전체의 경기변동과 동일한 방향으로 움직이는 8개 지표로 구성
  - 8개 구성 지표 : 비농가취업자수, 산업생산지수, 컨테이너처리량, 전력사용량, 대형소매점 판매액지수, 아파트 매매가격지수, 수출액, 수입액

### ◆ 지수 작성 방법 및 공표 일정

- 2009년부터 KOSTAT-CIS를 이용하여 선행지수와 동행지수를 산출·공표
- 경기종합지수 구성지표와 종합지수 산정에 적용되는 기준년도를 2020년으로 변경
  - 한국은행 생산자물가지수, 수출물가지수, 수입물가지수와 통계청 수출입물가비율, 그리고 한국부동산원 아파트매매지수를 2020년 연평균 값을 기준으로 변경하여 장단기 금리를 제외한 모든 지수를 2020년으로 통일
- 「인천경제동향」 경기종합지수는 매월 20일 전후로 인천시청 및 인천연구원 홈페이지를 통해 공표함

### ◆ 지수 작성 변경사항

- 선행지수 지표 중 금융기관유동성은 한국은행의 통화 및 유동성 개편으로 인해 2003년 이후 지표가 변경 적용되어 과거 선행종합지수 및 순환변동치가 변경되었음

## II

# 인천광역시 선행종합지수

## 1 11월 선행종합지수 및 순환변동치

- 선행종합지수는 신규구직자수, 재고순환지표, 금융기관유동성 등의 지표처럼 실제 경기순환에 앞서 변동하는 개별지표를 가공·종합하여 만든 지수로 향후 경기변동의 단기 예측에 이용
- 순환변동치는 추세, 순환요인 변동치에서 추세요인을 제거한 순환변동요인에 따른 경기 변동치를 의미하며 경기국면 및 전환점 분석에 사용
- 11월 선행종합지수는 103.2로 전월과 동일
- 11월 선행종합지수 순환변동치는 102.5로 전월과 동일
- 구성지표의 전월대비 변화
  - 증가지표 : 신규구직자수, 재고순환지표, 수출입물가비율, 금융기관유동성, 장단기금리차
  - 감소지표 : 자동차등록대수비율, 건축허가면적
  - 동일지표 : 없음

〈표 II-1〉 선행종합지수

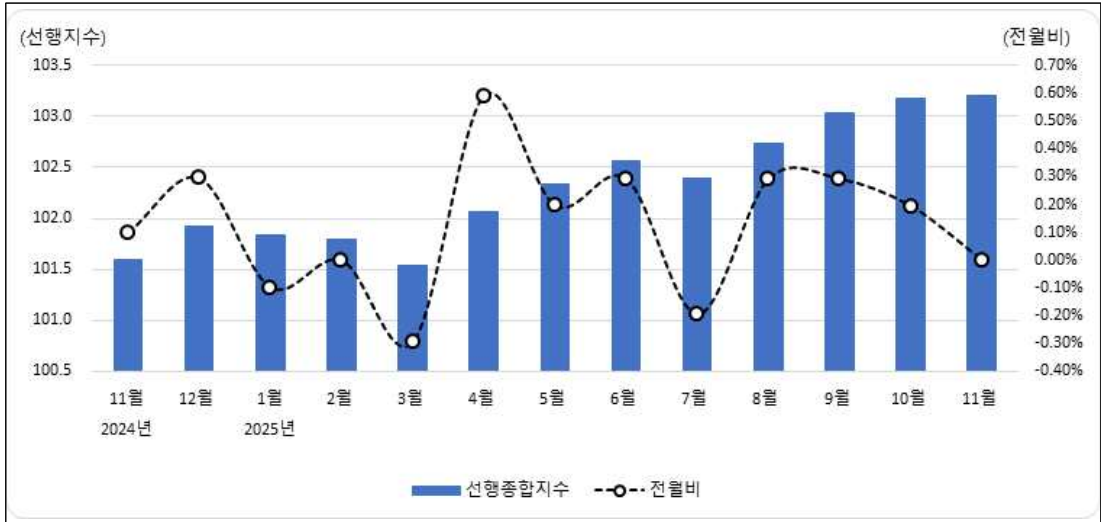
(단위 : 2020=100, %)

| 항목                | 2024년 |       | 2025년 |       |       |       |       |       |       |       |       |       |       |
|-------------------|-------|-------|-------|-------|-------|-------|-------|-------|-------|-------|-------|-------|-------|
|                   | 11월   | 12월   | 1월    | 2월    | 3월    | 4월    | 5월    | 6월    | 7월    | 8월    | 9월    | 10월   | 11월   |
| 선행<br>종합지수        | 101.6 | 101.9 | 101.8 | 101.8 | 101.5 | 102.1 | 102.3 | 102.6 | 102.4 | 102.7 | 103.0 | 103.2 | 103.2 |
| 선행<br>종합지수<br>전월비 | 0.1   | 0.3   | -0.1  | 0.0   | -0.3  | 0.6   | 0.2   | 0.3   | -0.2  | 0.3   | 0.3   | 0.2   | 0.0   |

주 (1) : 2020=100은 2020년을 기준년도로 하여 작성되었음을 의미하고, 이것은 각종 경제지표의 기준년(2020년)과 일치시킴으로써 자료의 비교 및 활용성을 제고하기 위함임

(2) : 종합지수 산출시 사용하는 데이터의 변경과 추세 산출시 PAT법을 적용하는 관계로 종합지수가 변경될 수 있음

〈그림 II-1〉 선행종합지수



〈표 II-2〉 선행종합지수 순환변동치

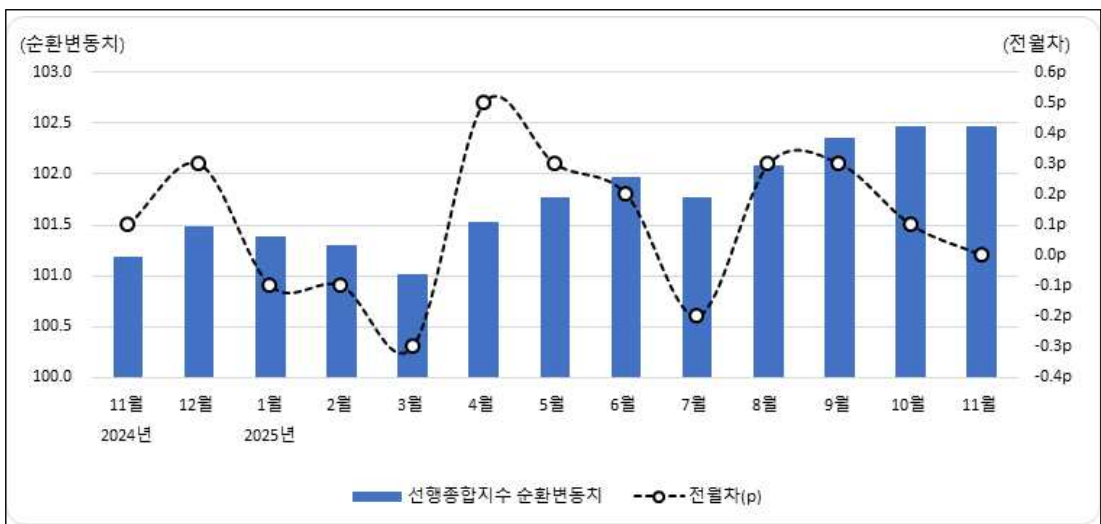
(단위: trend=100, p)

| 항목         | 2024년 |       | 2025년 |       |       |       |       |       |       |       |       |       |       |
|------------|-------|-------|-------|-------|-------|-------|-------|-------|-------|-------|-------|-------|-------|
|            | 11월   | 12월   | 1월    | 2월    | 3월    | 4월    | 5월    | 6월    | 7월    | 8월    | 9월    | 10월   | 11월   |
| 순환 변동치     | 101.2 | 101.5 | 101.4 | 101.3 | 101.0 | 101.5 | 101.8 | 102.0 | 101.8 | 102.1 | 102.4 | 102.5 | 102.5 |
| 순환 변동치 전월차 | 0.1   | 0.3   | -0.1  | -0.1  | -0.3  | 0.5   | 0.3   | 0.2   | -0.2  | 0.3   | 0.3   | 0.1   | 0.0   |

주 (1) : trend=100은 특정년도를 기준으로 한 것이 아니고 큰 추세를 근거로 하는 개념임

(2) : 종합지수 산출시 사용하는 데이터의 변경과 추세 산출시 PAT법을 적용하는 관계로 종합지수가 변경될 수 있음

〈그림 II-2〉 선행종합지수 순환변동치



## 2 11월 선행종합지수 구성지표별 변동

### 1) 신규구직자수

(출처 : 한국고용정보원(keis.or.kr)\_구인구직통계)

고용안정정보망(Work-Net)에 등록된 구직자들을 월 단위로 추출한 것으로 취업지원사업의 성과분석, 인력수급 상황보고 등 고용정책사업 수행을 위한 기초자료로 이용

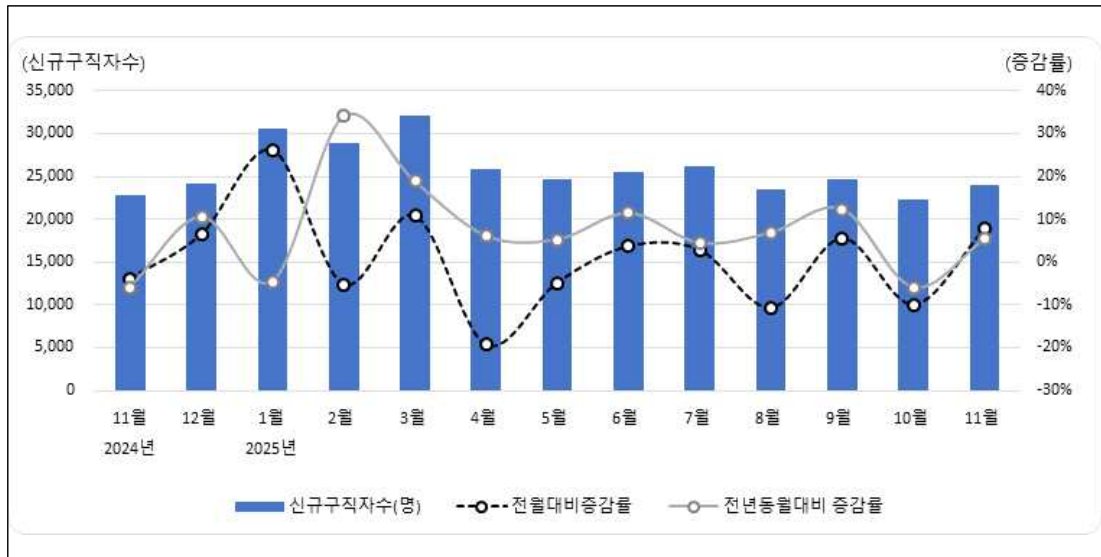
○ 11월 신규구직자 수는 23,888명으로 전월대비 1,707명(7.70%) 증가, 전년동월대비 1,211명 (5.34%)이 증가

〈표 II-3〉 신규구직자수와 증감률

(단위: 명, %)

| 항목          | 2024년  |        | 2025년  |        |        |        |        |        |        |        |        |        |        |
|-------------|--------|--------|--------|--------|--------|--------|--------|--------|--------|--------|--------|--------|--------|
|             | 11월    | 12월    | 1월     | 2월     | 3월     | 4월     | 5월     | 6월     | 7월     | 8월     | 9월     | 10월    | 11월    |
| 신규 구직자수     | 22,677 | 24,130 | 30,415 | 28,833 | 31,947 | 25,780 | 24,534 | 25,425 | 26,130 | 23,341 | 24,626 | 22,181 | 23,888 |
| 전월대비 증감률    | -3.86  | 6.41   | 26.05  | -5.20  | 10.80  | -19.30 | -4.83  | 3.63   | 2.77   | -10.67 | 5.51   | -9.93  | 7.70   |
| 전년 동월대비 증감률 | -5.93  | 10.55  | -4.58  | 34.07  | 18.85  | 6.11   | 5.22   | 11.43  | 4.44   | 6.87   | 12.33  | -5.96  | 5.34   |

〈그림 II-3〉 신규구직자수와 증감률



## 2 11월 선행종합지수 구성지표별 변동

### 2) 재고순환지표

(출처 : 통계청 국가통계포털(kosis.kr)\_광업제조업동향조사)

- 월 단위로 추출된 생산자제품출하지수와 생산자제품재고지수의 각 전년동월대비 증감률의 차이
- 생산자제품출하지수 : 제조업 대상의 월간 판매활동 수준을 나타내는 지표
  - 생산자제품재고지수 : 제조업 대상의 일정시점 재고수준을 나타내는 지수

○ 11월 재고순환지표는 16.3%p로 전월대비 2.7%p 증가, 전년동월대비 38.3%p 증가

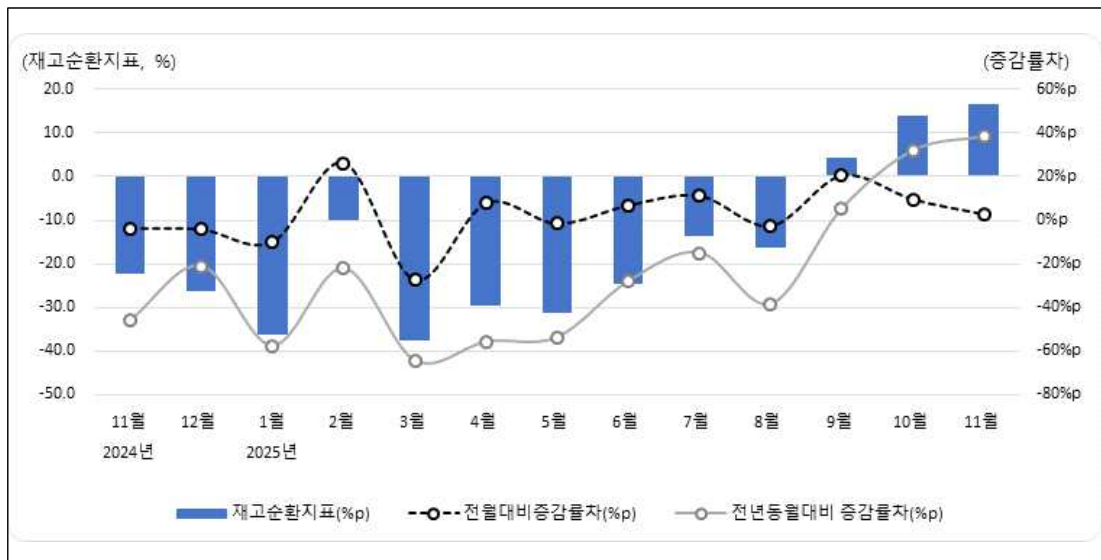
〈표 II-4〉 재고순환지표와 증감률차

(단위: %p, %p)

| 항목         | 2024년 |       | 2025년 |       |       |       |       |       |       |       |      |      |      |
|------------|-------|-------|-------|-------|-------|-------|-------|-------|-------|-------|------|------|------|
|            | 11월   | 12월   | 1월    | 2월    | 3월    | 4월    | 5월    | 6월    | 7월    | 8월    | 9월   | 10월  | 11월  |
| 재고순환지표     | -22.0 | -26.2 | -36.2 | -10.0 | -37.3 | -29.6 | -31.2 | -24.5 | -13.4 | -16.1 | 4.2  | 13.6 | 16.3 |
| 전월대비증감률차   | -3.8  | -4.2  | -10.0 | 26.2  | -27.4 | 7.7   | -1.6  | 6.7   | 11.0  | -2.7  | 20.3 | 9.4  | 2.7  |
| 전년동월대비증감률차 | -46.0 | -21.0 | -57.6 | -22.1 | -64.4 | -55.9 | -53.7 | -28.0 | -14.9 | -38.5 | 5.3  | 31.8 | 38.3 |

주 (1) : 2025년 1월을 기점으로 통계청에서 가중치 변경 및 연간보정으로 인해 2020년 이후 지표가 일부 변경됨

〈그림 II-4〉 재고순환지표와 증감률차



## 2 11월 선행종합지수 구성지표별 변동

### 3) 자동차등록대수비율

(출처 : 국토교통부 통계누리(molit.go.kr)\_자동차등록대수현황보고)

등록자동차(승용차, 승합자동차, 화물자동차, 특수자동차, 이륜자동차)의 등록 현황

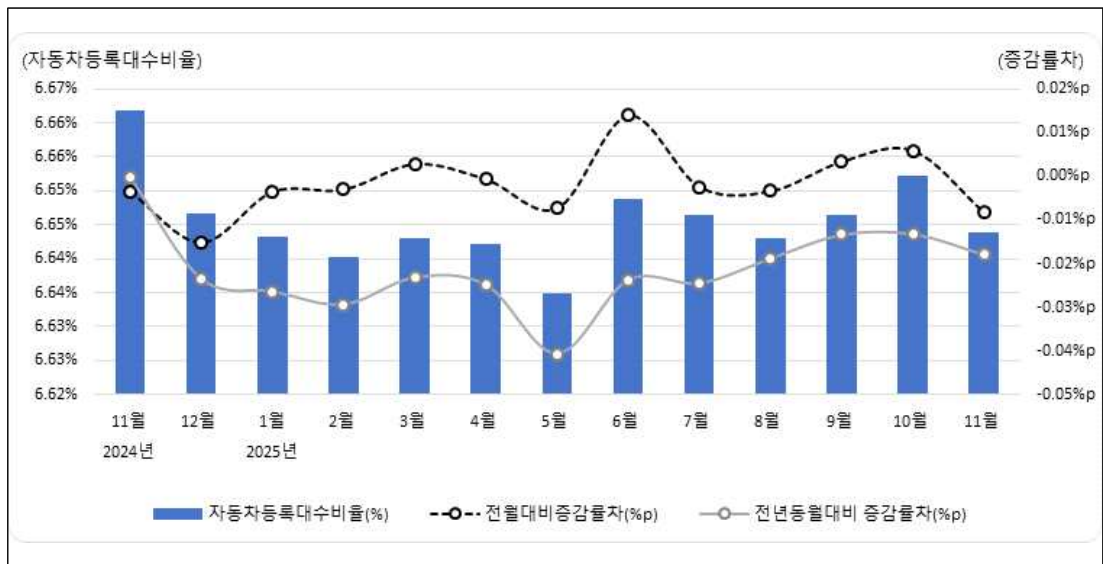
○ 11월 자동차등록대수비율은 6.64%로 전월대비 0.01%p 감소, 전년동월대비 0.02%p 감소

〈표 II-5〉 자동차등록대수비율과 증감률차

(단위: %, %p)

| 항목                 | 2024년 |       | 2025년 |       |       |       |       |       |       |       |       |       |       |
|--------------------|-------|-------|-------|-------|-------|-------|-------|-------|-------|-------|-------|-------|-------|
|                    | 11월   | 12월   | 1월    | 2월    | 3월    | 4월    | 5월    | 6월    | 7월    | 8월    | 9월    | 10월   | 11월   |
| 자동차등록<br>대수비율      | 6.66  | 6.65  | 6.64  | 6.64  | 6.64  | 6.64  | 6.63  | 6.65  | 6.65  | 6.64  | 6.65  | 6.65  | 6.64  |
| 전월대비<br>증감률차       | 0.00  | -0.02 | 0.00  | 0.00  | 0.00  | 0.00  | -0.01 | 0.01  | 0.00  | 0.00  | 0.00  | 0.01  | -0.01 |
| 전년<br>동월대비<br>증감률차 | 0.00  | -0.02 | -0.03 | -0.03 | -0.02 | -0.02 | -0.04 | -0.02 | -0.02 | -0.02 | -0.01 | -0.01 | -0.02 |

〈그림 II-5〉 자동차등록대수비율과 증감률차



## 2 11월 선행종합지수 구성지표별 변동

### 4) 건축허가면적

(출처 : 국토교통부 통계누리(molit.go.kr)\_건축물허가착공통계)

건설(건축, 토목) 부문 중 민간부분이 큰 비중을 차지하는 건축 부문의 건설투자 선행지표로 건설경제동향, 주택수급동향 등의 진단 및 건축자재 수급·생산 예측을 위해 이용

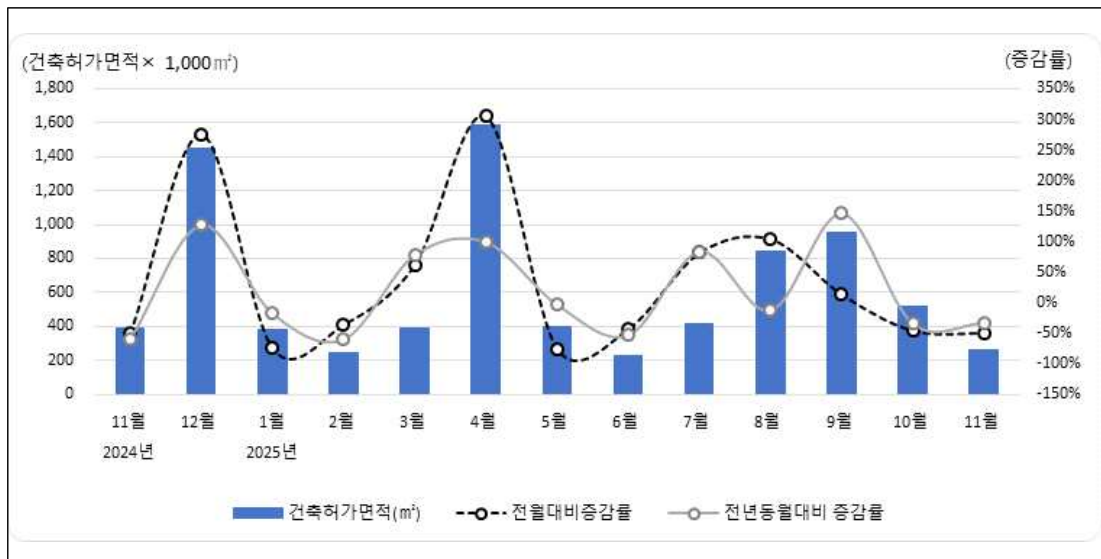
○ 11월 건축허가면적은 261,201㎡로 전월대비 256,699㎡(49.57%) 감소, 전년동월대비 125,915㎡ (32.53%) 감소

〈표 II-6〉 건축허가면적과 증감률

(단위: 1,000㎡, %)

| 항목          | 2024년  |        | 2025년  |        |       |        |        |        |       |        |        |        |        |
|-------------|--------|--------|--------|--------|-------|--------|--------|--------|-------|--------|--------|--------|--------|
|             | 11월    | 12월    | 1월     | 2월     | 3월    | 4월     | 5월     | 6월     | 7월    | 8월     | 9월     | 10월    | 11월    |
| 건축허가면적      | 387    | 1452   | 377    | 242    | 393   | 1590   | 395    | 226    | 411   | 839    | 952    | 518    | 261    |
| 전월대비 증감률    | -50.92 | 275.21 | -74.01 | -35.84 | 62.16 | 304.81 | -75.16 | -42.76 | 81.91 | 104.11 | 13.46  | -45.62 | -49.57 |
| 전년 동월대비 증감률 | -60.33 | 127.15 | -17.19 | -59.65 | 78.58 | 99.35  | -2.95  | -52.92 | 83.85 | -12.40 | 146.04 | -34.34 | -32.53 |

〈그림 II-6〉 건축허가면적과 증감률



## 2 11월 선행종합지수 구성지표별 변동

### 5) 수출입물가비율(전국)

(출처 : 통계청 국가통계포털(kosis.kr)\_경기종합지수)

수출 및 수입 상품의 가격변동을 측정한 통계로 수출입 상품의 가격변동이 국내물가에 미치는 영향과 수출입상품의 원가변동을 측정하는데 이용

○ 11월 수출입물가비율은 97.5%로 전월대비 1.1%p 증가, 전년동월대비 3.2%p 증가

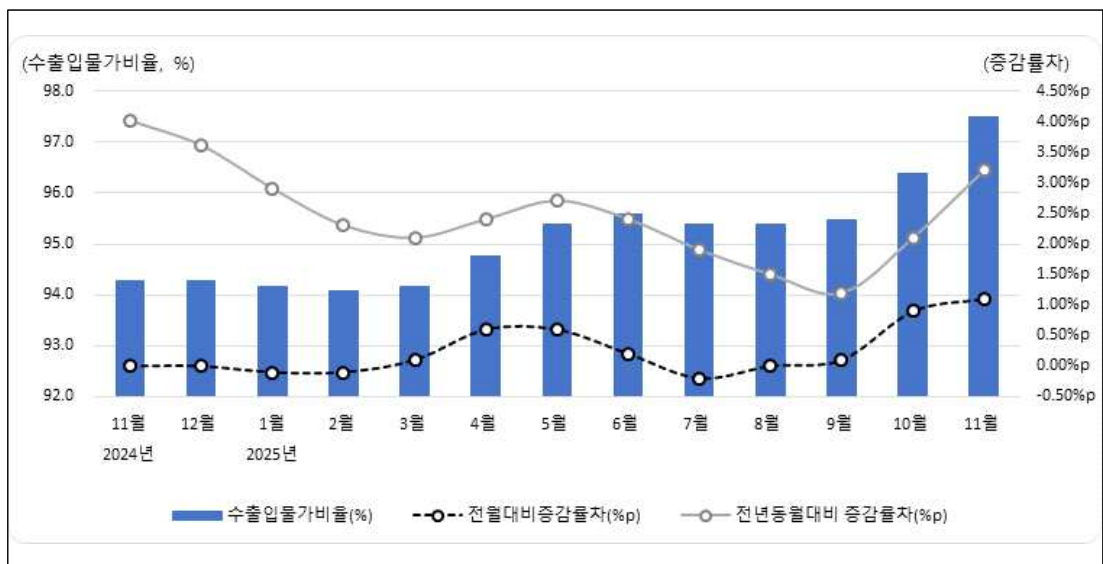
〈표 II-7〉 수출입물가비율과 증감률차

(단위: %, %p)

| 항목           | 2024년 |      | 2025년 |      |      |      |      |      |      |      |      |      |      |
|--------------|-------|------|-------|------|------|------|------|------|------|------|------|------|------|
|              | 11월   | 12월  | 1월    | 2월   | 3월   | 4월   | 5월   | 6월   | 7월   | 8월   | 9월   | 10월  | 11월  |
| 수출입물가비율      | 94.3  | 94.3 | 94.2  | 94.1 | 94.2 | 94.8 | 95.4 | 95.6 | 95.4 | 95.4 | 95.5 | 96.4 | 97.5 |
| 전월대비 증감률차    | 0.0   | 0.0  | -0.1  | -0.1 | 0.1  | 0.6  | 0.6  | 0.2  | -0.2 | 0.0  | 0.1  | 0.9  | 1.1  |
| 전년 동월대비 증감률차 | 4.0   | 3.6  | 2.9   | 2.3  | 2.1  | 2.4  | 2.7  | 2.4  | 1.9  | 1.5  | 1.2  | 2.1  | 3.2  |

주 (1) : 2025년 1월을 기점으로 통계청에서 경기종합지수 연간보정으로 인해 시계열 전체가 변경됨

〈그림 II-7〉 수출입물가비율과 증감률차



## 2 11월 선행종합지수 구성지표별 변동

### 6) 금융기관유동성(전국, 실질)

(출처 : 한국은행 경제통계시스템(ecos.bok.or.kr)\_주요 통화금융지표)

광의통화(M2)에 예금취급기관의 만기 2년 이상 정기예·적금, 금융채, 금전신탁 등과 생명보험회사의 보험계약 준비금, 증권금융회사의 예수금 등 유동성이 상대적으로 낮은 금융상품까지 포함

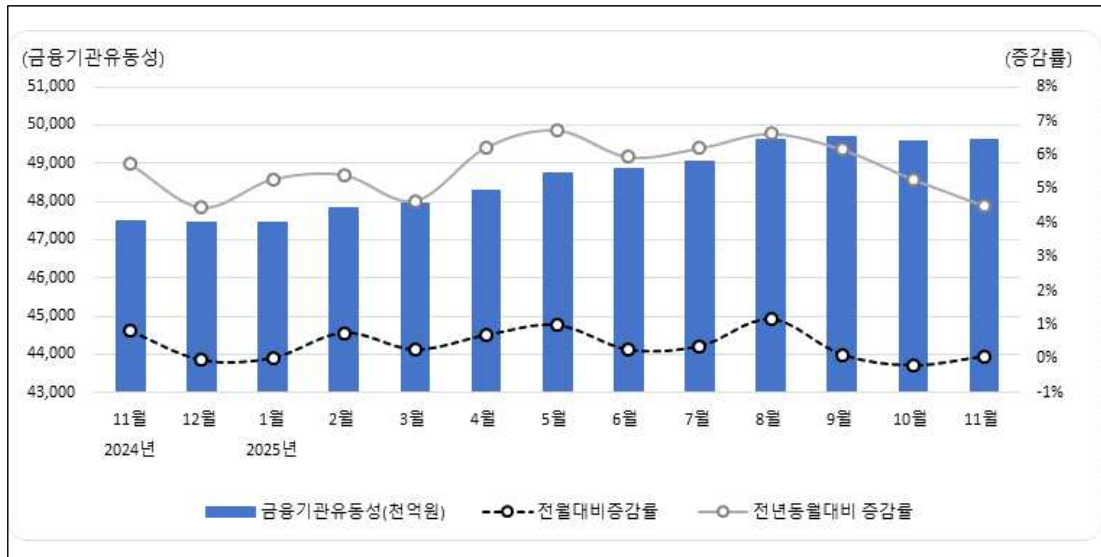
○ 11월 금융기관유동성은 4,9611.1조 원으로 전월대비 3.2조 원(0.06%) 증가, 전년동월대비 213.5조 원 (4.50%) 증가

〈표 II-8〉 금융기관유동성과 증감률

(단위: 천억 원, %)

| 항목          | 2024년  |        | 2025년  |        |        |        |        |        |        |        |        |        |        |
|-------------|--------|--------|--------|--------|--------|--------|--------|--------|--------|--------|--------|--------|--------|
|             | 11월    | 12월    | 1월     | 2월     | 3월     | 4월     | 5월     | 6월     | 7월     | 8월     | 9월     | 10월    | 11월    |
| 금융기관 유동성    | 47,476 | 47,454 | 47,461 | 47,820 | 47,945 | 48,275 | 48,750 | 48,877 | 49,055 | 49,624 | 49,679 | 49,579 | 49,611 |
| 전월대비 증감률    | 0.81   | -0.05  | 0.01   | 0.76   | 0.26   | 0.69   | 0.98   | 0.26   | 0.36   | 1.16   | 0.11   | -0.20  | 0.06   |
| 전년 동월대비 증감률 | 5.73   | 4.45   | 5.28   | 5.41   | 4.64   | 6.22   | 6.72   | 5.93   | 6.19   | 6.62   | 6.15   | 5.27   | 4.50   |

〈그림 II-8〉 금융기관유동성과 증감률



## 2 11월 선행종합지수 구성지표별 변동

### 7) 장단기금리차(전국)

(출처 : 한국은행 경제통계시스템(ecos.bok.or.kr)\_시장금리(월,분기,년))

국고채(3년)와 CD유통수익률(91일)의 차이로 한국은행의 통화정책, 시장 참가자들의 향후 경기(금리)전망 금융불안 등에 따른 기간프리미엄의 변화 등의 영향을 받으며, 향후 경기 및 인플레이션에 대한 시장 참가자들의 기대를 나타냄

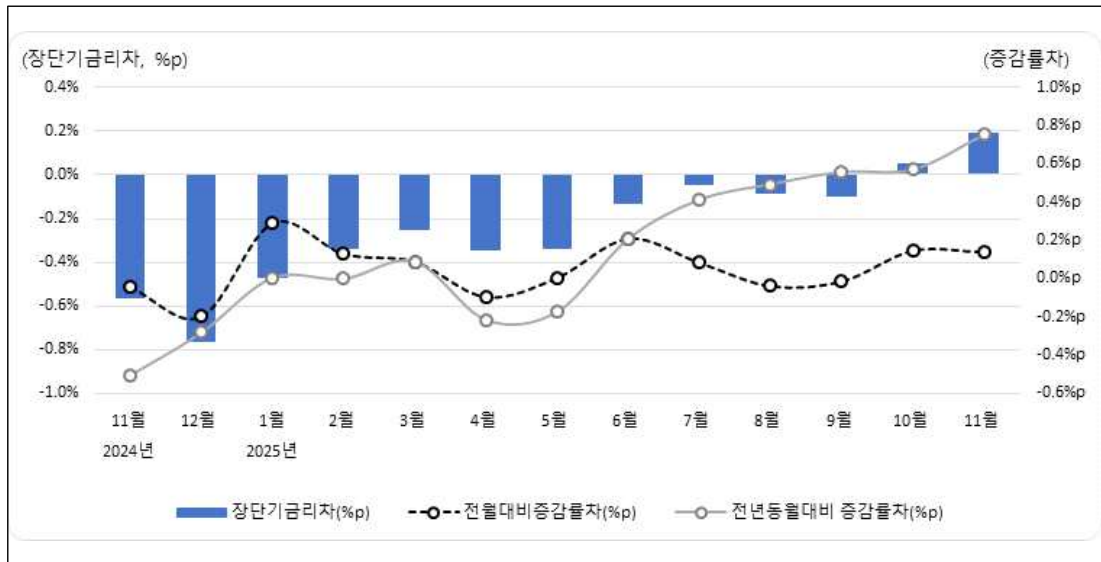
○ 11월 장단기금리차는 0.19%p로 전월대비 0.14%p 증가, 전년동월대비 0.75%p 증가

〈표 II-9〉 장단기금리차와 증감률차

(단위: %p, %p)

| 항목           | 2024년 |       | 2025년 |       |       |       |       |       |       |       |       |      |      |
|--------------|-------|-------|-------|-------|-------|-------|-------|-------|-------|-------|-------|------|------|
|              | 11월   | 12월   | 1월    | 2월    | 3월    | 4월    | 5월    | 6월    | 7월    | 8월    | 9월    | 10월  | 11월  |
| 장단기 금리차      | -0.56 | -0.76 | -0.47 | -0.34 | -0.25 | -0.35 | -0.34 | -0.13 | -0.04 | -0.08 | -0.10 | 0.05 | 0.19 |
| 전월대비 증감률차    | -0.04 | -0.20 | 0.29  | 0.13  | 0.09  | -0.10 | 0.01  | 0.21  | 0.08  | -0.04 | -0.01 | 0.15 | 0.14 |
| 전년 동월대비 증감률차 | -0.50 | -0.28 | 0.01  | 0.00  | 0.09  | -0.21 | -0.17 | 0.21  | 0.41  | 0.49  | 0.56  | 0.57 | 0.75 |

〈그림 II-9〉 장단기금리차와 증감률차



### III

## 인천광역시 동행종합지수

### 1 11월 동행종합지수 및 순환변동치

- 동행종합지수는 산업생산지수, 전력사용량, 소매판매액지수 등과 같이 실제 경기순환과 함께 변동하는 개별지표를 가공·종합하여 만든 지수로 현재 경기상황의 판단에 이용
- 순환변동치는 동행종합지수에서 경제성장에 따른 자연추세분을 제거하고 경기 순환만을 보는 지표로 현재의 경기가 어떤 국면에 있는지를 나타냄
- 11월 동행종합지수는 114.3로 전월대비 0.1% 증가
- 11월 동행종합지수 순환변동치는 98.1로 전월대비 0.2p 감소
- 구성지표의 전월대비 변화
  - 증가지표 : 컨테이너처리량, 전력사용량, 아파트매매가격지수
  - 감소지표 : 비농가취업자수, 산업생산지수, 대형소매점판매액지수, 수출액, 수입액
  - 동일지표 : 없음

〈표 III-1〉 동행종합지수

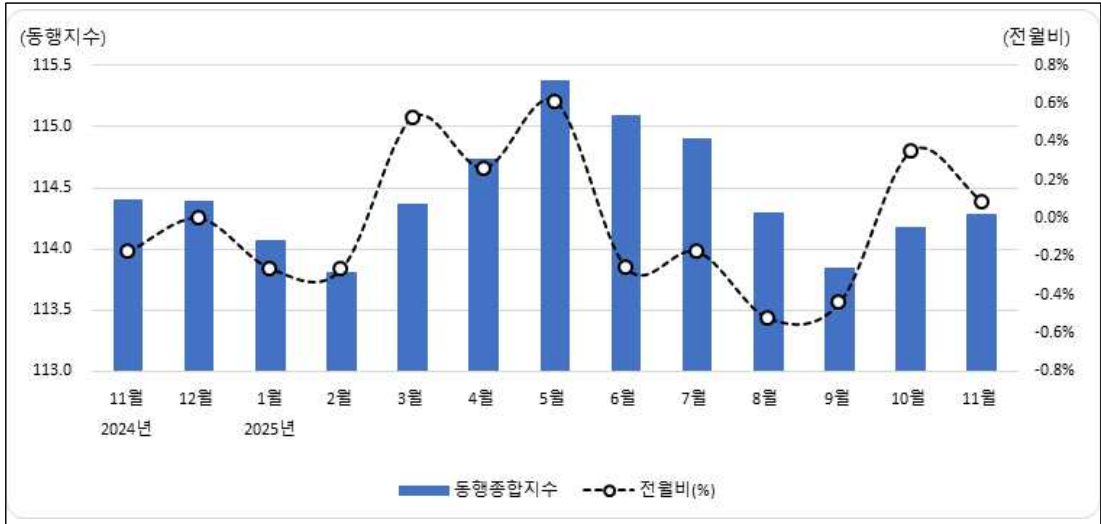
(단위 : 2020=100, %)

| 항목                | 2024년 |       | 2025년 |       |       |       |       |       |       |       |       |       |       |
|-------------------|-------|-------|-------|-------|-------|-------|-------|-------|-------|-------|-------|-------|-------|
|                   | 11월   | 12월   | 1월    | 2월    | 3월    | 4월    | 5월    | 6월    | 7월    | 8월    | 9월    | 10월   | 11월   |
| 동행<br>종합지수        | 114.4 | 114.4 | 114.1 | 113.8 | 114.4 | 114.7 | 115.4 | 115.1 | 114.9 | 114.3 | 113.8 | 114.2 | 114.3 |
| 동행<br>종합지수<br>전월비 | -0.2  | 0.0   | -0.3  | -0.3  | 0.5   | 0.3   | 0.6   | -0.3  | -0.2  | -0.5  | -0.4  | 0.4   | 0.1   |

주 (1) : 2020=100은 2020년을 기준년도로 하여 작성되었음을 의미하고, 이것은 각종 경제지표의 기준년(2020년)과 일치시킴으로써 자료의 비교 및 활용성을 제고하기 위함임

(2) : 종합지수 산출시 사용하는 데이터의 변경과 추세 산출시 PAT법을 적용하는 관계로 종합지수가 변경될 수 있음

〈그림 Ⅲ-1〉 동행종합지수



〈표 Ⅲ-2〉 동행종합지수 순환변동치

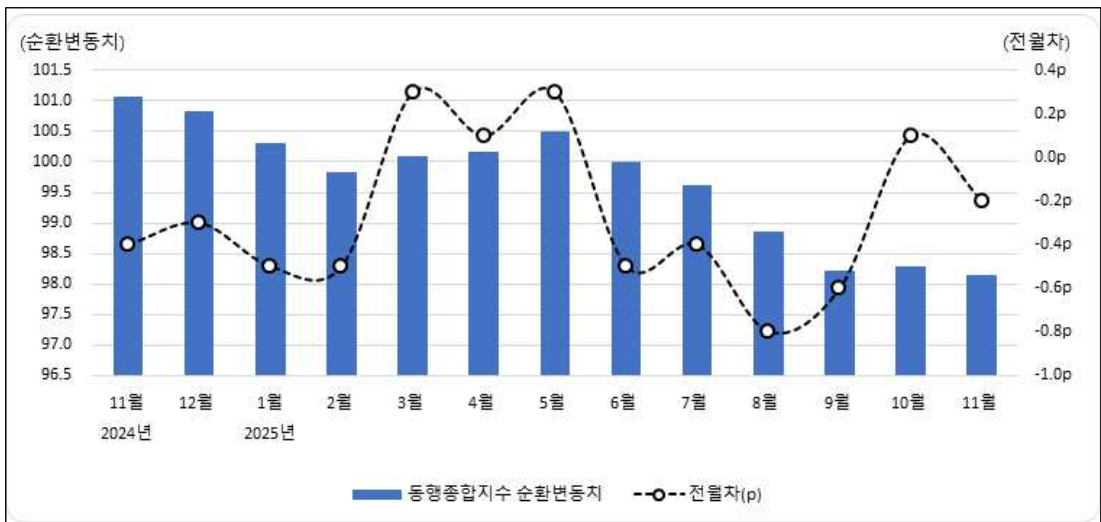
(단위 : trend=100,p)

| 항목         | 2024년 |       | 2025년 |      |       |       |       |       |      |      |      |      |      |
|------------|-------|-------|-------|------|-------|-------|-------|-------|------|------|------|------|------|
|            | 11월   | 12월   | 1월    | 2월   | 3월    | 4월    | 5월    | 6월    | 7월   | 8월   | 9월   | 10월  | 11월  |
| 순환 변동치     | 101.1 | 100.8 | 100.3 | 99.8 | 100.1 | 100.2 | 100.5 | 100.0 | 99.6 | 98.8 | 98.2 | 98.3 | 98.1 |
| 순환 변동치 전월차 | -0.4  | -0.3  | -0.5  | -0.5 | 0.3   | 0.1   | 0.3   | -0.5  | -0.4 | -0.8 | -0.6 | 0.1  | -0.2 |

주 (1) : trend=100은 특정년도를 기준으로 한 것이 아니고 큰 추세를 근거로 하는 개념임

(2) : 종합지수 산출시 사용하는 데이터의 변경과 추세 산출시 PAT법을 적용하는 관계로 종합지수가 변경될 수 있음

〈그림 Ⅲ-2〉 동행종합지수 순환변동치



### 3 11월 동행종합지수 구성지표별 변동

#### 1) 비농가취업자수

(출처 : 통계청 국가통계포털(kosis.kr)\_경제활동인구조사\_행정구역(시도)/산업별 취업자)

전체 취업자 중에서 농업, 임업 및 어업과 건설업을 제외한 취업자 수로 경제활동(취업, 실업, 노동력 등) 특성을 조사함으로써 거시경제 분석과 인력자원의 개발정책 수립에 필요한 기초자료를 제공

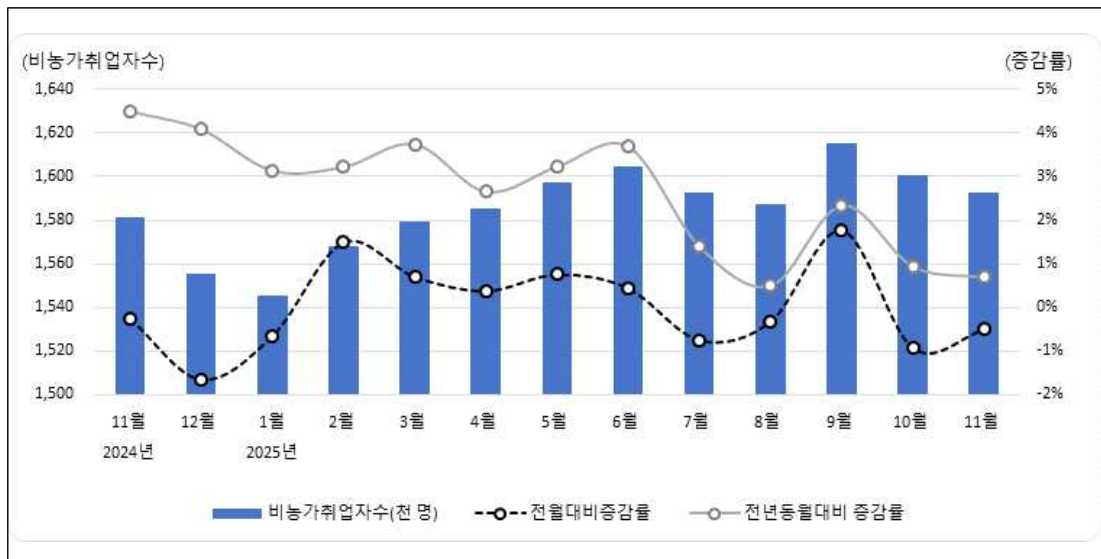
○ 11월 비농가취업자수는 159만 2천 명으로 전월대비 8천 명(0.50%) 감소, 전년동월대비 1만 1천 명(0.70%)이 증가

〈표 III-3〉 비농가취업자수와 증감률

(단위: 천 명, %)

| 항목          | 2024년 |       | 2025년 |       |       |       |       |       |       |       |       |       |       |
|-------------|-------|-------|-------|-------|-------|-------|-------|-------|-------|-------|-------|-------|-------|
|             | 11월   | 12월   | 1월    | 2월    | 3월    | 4월    | 5월    | 6월    | 7월    | 8월    | 9월    | 10월   | 11월   |
| 비농가 취업자수    | 1,581 | 1,555 | 1,545 | 1,568 | 1,579 | 1,585 | 1,597 | 1,604 | 1,592 | 1,587 | 1,615 | 1,600 | 1,592 |
| 전월대비 증감률    | -0.25 | -1.64 | -0.64 | 1.49  | 0.70  | 0.38  | 0.76  | 0.44  | -0.75 | -0.31 | 1.76  | -0.93 | -0.50 |
| 전년 동월대비 증감률 | 4.49  | 4.08  | 3.14  | 3.23  | 3.75  | 2.66  | 3.23  | 3.68  | 1.40  | 0.51  | 2.34  | 0.95  | 0.70  |

〈그림 III-3〉 비농가취업자수와 증감률



### 3 11월 동행종합지수 구성지표별 변동

#### 2) 산업생산지수

(출처 : 통계청 국가통계포털(kosis.kr)\_광업제조업동향조사\_시도/산업별 광공업생산지수)

광업, 제조업 및 각 사업(전기, 가스, 증기 및 수도)에 대하여 계절조정이 된 총생산지수로 경기동향 판단과 국내총생산(GDP) 추계 및 설비투자계획 수립에 활용

○ 11월 산업생산지수는 126.1로 전월대비 24.8(16.43%) 감소, 전년동월대비 7.3(6.14%) 증가

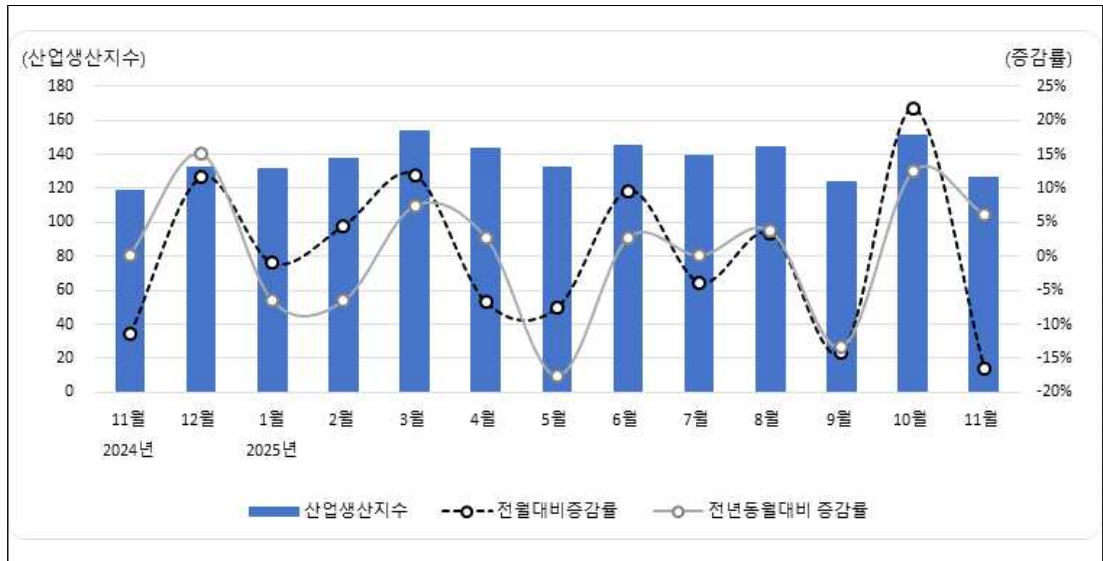
〈표 III-4〉 산업생산지수와 증감률

(단위: 2020=100, %)

| 항목          | 2024년  |       | 2025년 |       |       |       |        |       |       |       |        |       |        |
|-------------|--------|-------|-------|-------|-------|-------|--------|-------|-------|-------|--------|-------|--------|
|             | 11월    | 12월   | 1월    | 2월    | 3월    | 4월    | 5월     | 6월    | 7월    | 8월    | 9월     | 10월   | 11월    |
| 산업 생산지수     | 118.8  | 132.6 | 131.3 | 137.2 | 153.6 | 143.2 | 132.4  | 145.2 | 139.6 | 144.3 | 124.0  | 150.9 | 126.1  |
| 전월대비 증감률    | -11.41 | 11.62 | -0.98 | 4.49  | 11.95 | -6.77 | -7.54  | 9.67  | -3.86 | 3.37  | -14.07 | 21.69 | -16.43 |
| 전년 동월대비 증감률 | 0.25   | 15.10 | -6.55 | -6.54 | 7.49  | 2.73  | -17.61 | 2.76  | 0.14  | 3.74  | -13.35 | 12.53 | 6.14   |

주 (1) : 2025년 1월을 기점으로 통계청에서 가중치 변경 및 연간보정, 계절조정으로 인해 2005년 이후 지표가 일부 변경됨  
 (2) : 일부 과거값의 경우 통계청의 지수보정 변경에 따라 과거값과 변동이 있을 수 있음

〈그림 III-4〉 산업생산지수와 증감률



### 3 11월 동행종합지수 구성지표별 변동

#### 3) 컨테이너처리량

(출처 : 해양수산부 통합 PORT-MIS(portmis.go.kr)\_인천항 컨테이너 수송실적)

인천항을 이용하는 화물(우편물 포함)의 수송현황으로 여객선을 이용하는 여객의 수하물은 제외

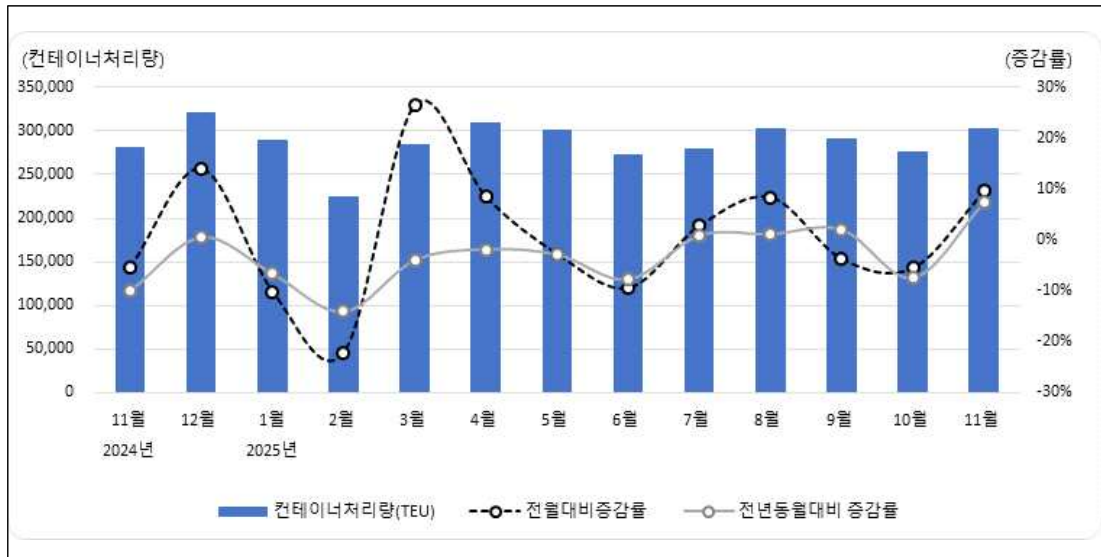
○ 11월 인천항의 컨테이너처리량은 301,776TEU로 전월대비 26,519TEU(9.63%) 증가, 전년동월대비 20,509TEU(7.29%) 증가

〈표 III-5〉 컨테이너처리량과 증감률

(단위: TEU, %)

| 항목          | 2024년   |         | 2025년   |         |         |         |         |         |         |         |         |         |         |
|-------------|---------|---------|---------|---------|---------|---------|---------|---------|---------|---------|---------|---------|---------|
|             | 11월     | 12월     | 1월      | 2월      | 3월      | 4월      | 5월      | 6월      | 7월      | 8월      | 9월      | 10월     | 11월     |
| 컨테이너처리량     | 281,267 | 320,833 | 288,388 | 224,400 | 284,133 | 308,354 | 299,890 | 271,620 | 279,293 | 302,752 | 291,343 | 275,257 | 301,776 |
| 전월대비 증감률    | -5.37   | 14.07   | -10.11  | -22.19  | 26.62   | 8.52    | -2.74   | -9.43   | 2.82    | 8.40    | -3.77   | -5.52   | 9.63    |
| 전년 동월대비 증감률 | -9.97   | 0.47    | -6.59   | -13.97  | -3.97   | -1.83   | -2.88   | -7.69   | 0.85    | 1.10    | 1.97    | -7.40   | 7.29    |

〈그림 III-5〉 컨테이너처리량과 증감률



### 3 11월 동행종합지수 구성지표별 변동

#### 4) 전력사용량

(출처 : 한국전력공사 지식센터(cyber.kepco.co.kr))

가정용, 공공용, 농림어업, 광업 및 제조업에서 사용한 총전력량을 월 단위로 집계한 것

○ 11월 전력사용량은 2,034,195MWh로 전월대비 18,005MWh(0.89%) 증가, 전년동월대비 46,490MWh(2.34%) 증가

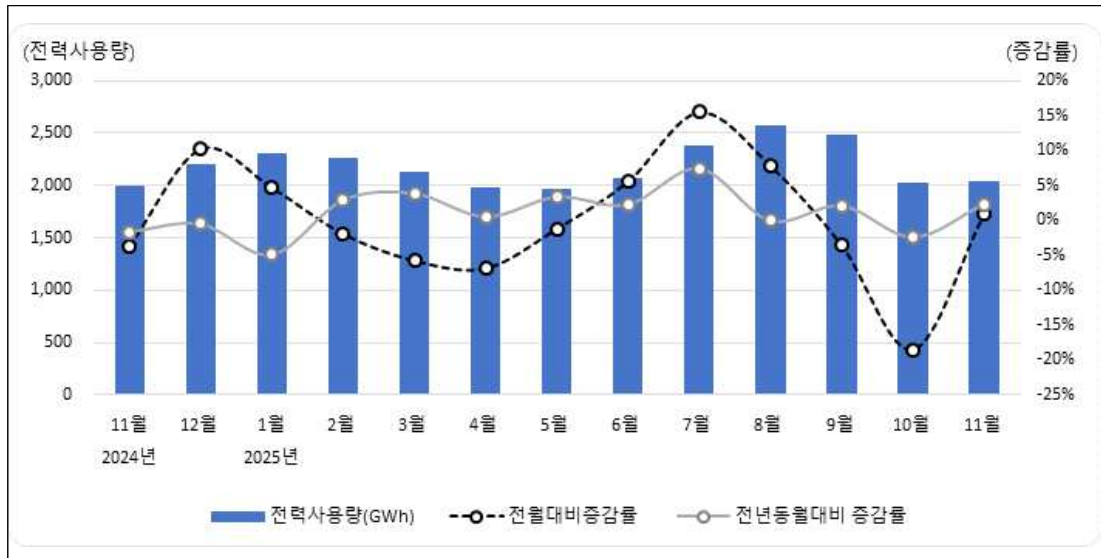
〈표 III-6〉 전력사용량과 증감률

(단위: GWh, %)

| 항목          | 2024년 |       | 2025년 |       |       |       |       |       |       |       |       |        |       |
|-------------|-------|-------|-------|-------|-------|-------|-------|-------|-------|-------|-------|--------|-------|
|             | 11월   | 12월   | 1월    | 2월    | 3월    | 4월    | 5월    | 6월    | 7월    | 8월    | 9월    | 10월    | 11월   |
| 전력 사용량      | 1,988 | 2,191 | 2,295 | 2,251 | 2,121 | 1,975 | 1,951 | 2,060 | 2,380 | 2,567 | 2,476 | 2,016  | 2,034 |
| 전월대비 증감률    | -3.72 | 10.22 | 4.73  | -1.91 | -5.76 | -6.88 | -1.21 | 5.57  | 15.51 | 7.87  | -3.56 | -18.55 | 0.89  |
| 전년 동월대비 증감률 | -1.61 | -0.50 | -4.83 | 2.86  | 3.80  | 0.54  | 3.30  | 2.26  | 7.32  | -0.03 | 2.09  | -2.34  | 2.34  |

주 (1): GWh = 1,000MWh

〈그림 III-6〉 전력사용량과 증감률



### 3 11월 동행종합지수 구성지표별 변동

#### 5) 대형소매점 판매액지수

(출처 : 통계청 국가통계포털(kosis.kr)\_서비스업동향조사\_17개 시도별 대형소매점 판매액지수)

대형소매점의 월간 매출액을 기준액(기준년도의 월평균 매출액)으로 나누어 작성한 경상지수를 디스플레이터로 나누어 작성한 지수

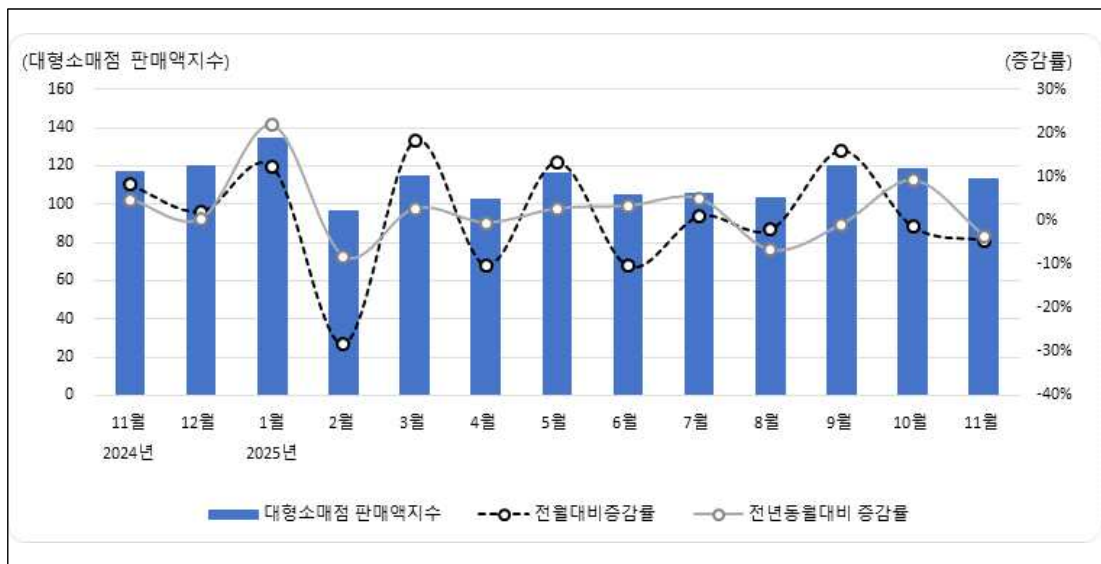
○ 11월 대형소매점 판매액지수는 113.0로 전월대비 5.3(4.48%) 감소, 전년동월대비 4.2(3.58%) 감소

〈표 III-7〉 대형소매점 판매액지수와 증감률

(단위: 2020=100, %)

| 항목                     | 2024년 |       | 2025년 |        |       |        |       |        |       |       |       |       |       |
|------------------------|-------|-------|-------|--------|-------|--------|-------|--------|-------|-------|-------|-------|-------|
|                        | 11월   | 12월   | 1월    | 2월     | 3월    | 4월     | 5월    | 6월     | 7월    | 8월    | 9월    | 10월   | 11월   |
| 대형<br>소매점<br>판매액<br>지수 | 117.2 | 119.7 | 134.4 | 96.6   | 114.3 | 102.7  | 116.5 | 104.4  | 105.5 | 103.4 | 120.0 | 118.3 | 113.0 |
| 전월대비<br>증감률            | 8.22  | 2.13  | 12.28 | -28.13 | 18.32 | -10.15 | 13.44 | -10.39 | 1.05  | -1.99 | 16.05 | -1.42 | -4.48 |
| 전년<br>동월대비<br>증감률      | 4.83  | 0.50  | 21.85 | -8.26  | 2.79  | -0.48  | 2.73  | 3.37   | 4.98  | -6.76 | -0.83 | 9.23  | -3.58 |

〈그림 III-7〉 대형소매점 판매액지수와 증감률



### 3 11월 동행종합지수 구성지표별 변동

#### 6) 아파트 매매가격지수

(출처 : 한국감정원 부동산통계정보시스템(reb.or.kr)\_전국주택가격동향조사)

임대주택을 제외한 거래 가능한 재고 아파트의 평균 매매가격을 기준시점 대비 현재시점의 가격비로 환산한 값. 아파트 매매가격을 조사하여 주택시장의 평균적인 가격변화를 측정하고, 주택시장 판단지표 또는 주택정책 수립에 기초자료로 활용

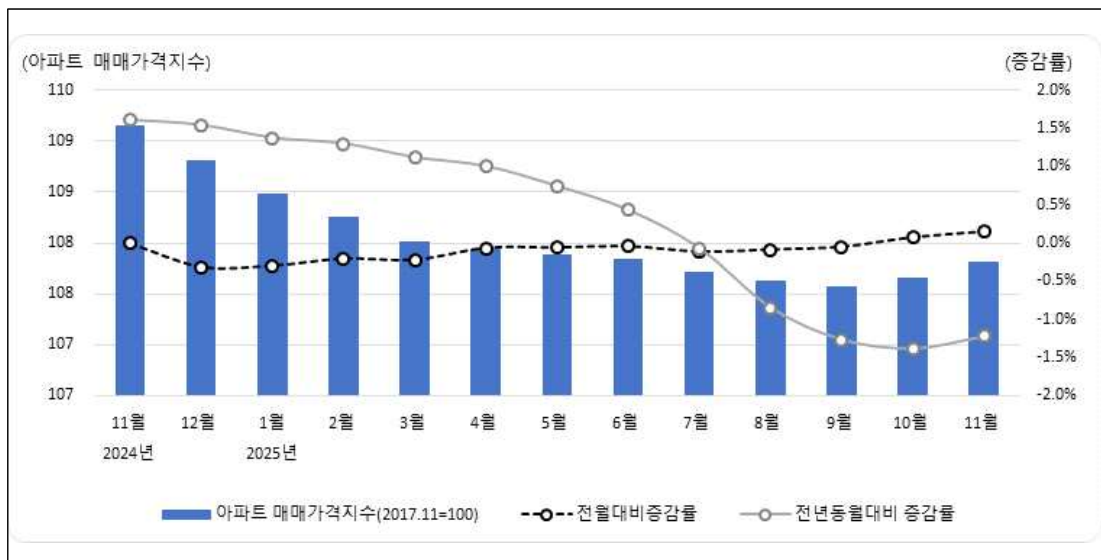
○ 11월 아파트 매매가격지수는 107.8로 전월대비 0.1(0.15%) 증가, 전년동월대비 1.3(1.22%) 감소

〈표 III-8〉 아파트 매매가격지수와 증감률

(단위: 2020=100, %)

| 항목          | 2024년 |       | 2025년 |       |       |       |       |       |       |       |       |       |       |
|-------------|-------|-------|-------|-------|-------|-------|-------|-------|-------|-------|-------|-------|-------|
|             | 11월   | 12월   | 1월    | 2월    | 3월    | 4월    | 5월    | 6월    | 7월    | 8월    | 9월    | 10월   | 11월   |
| 아파트 매매가격지수  | 109.1 | 108.8 | 108.5 | 108.3 | 108.0 | 107.9 | 107.9 | 107.8 | 107.7 | 107.6 | 107.6 | 107.7 | 107.8 |
| 전월대비 증감률    | -0.01 | -0.32 | -0.30 | -0.21 | -0.22 | -0.07 | -0.06 | -0.04 | -0.11 | -0.09 | -0.05 | 0.08  | 0.15  |
| 전년 동월대비 증감률 | 1.61  | 1.54  | 1.38  | 1.30  | 1.12  | 1.00  | 0.74  | 0.43  | -0.07 | -0.85 | -1.26 | -1.38 | -1.22 |

〈그림 III-8〉 아파트 매매가격지수와 증감률



### 3 11월 동행종합지수 구성지표별 변동

#### 7) 수출액(실질)

(출처 : 한국무역협회 무역통계(stat.kita.net)\_지자체 수출입 품목별 총괄(인천)  
한국은행 경제통계시스템(ecos.bok.or.kr)\_수출물가지수(기본분류))

무역통계 수출입신고서를 기준으로 작성된 수출액을 수출물가지수로 나누고 100을 곱하여 나타낸 실질수출액

○ 11월 수출액은 44억 8천 6백만 불로 전월대비 1천 1백만 불(0.24%) 감소, 전년동월대비 3억 1천 1백만 불(6.48%) 감소

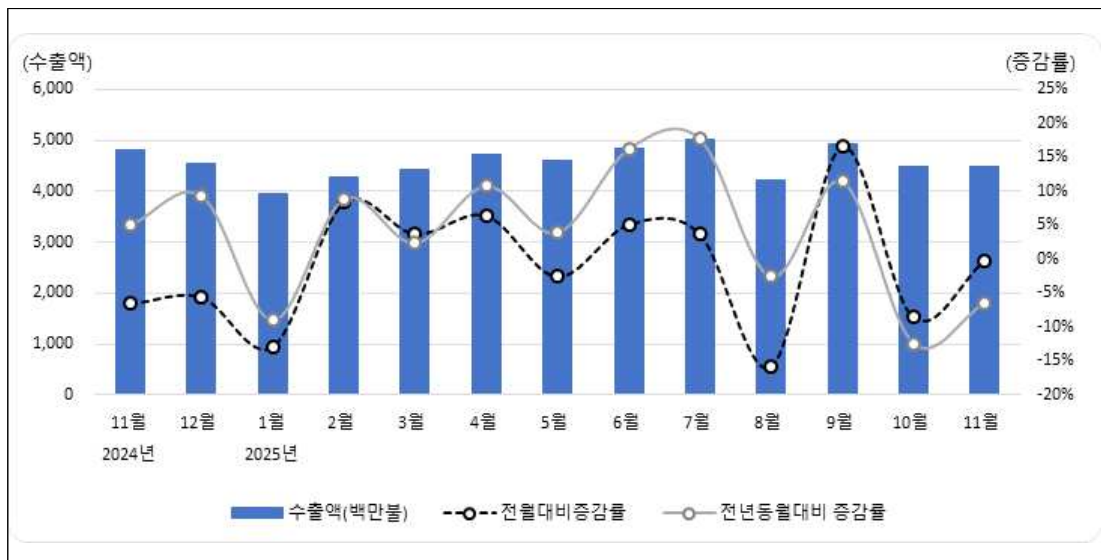
〈표 III-9〉 수출액과 증감률

(단위: 백만 불, %)

| 항목          | 2024년 |       | 2025년  |       |       |       |       |       |       |        |       |        |       |
|-------------|-------|-------|--------|-------|-------|-------|-------|-------|-------|--------|-------|--------|-------|
|             | 11월   | 12월   | 1월     | 2월    | 3월    | 4월    | 5월    | 6월    | 7월    | 8월     | 9월    | 10월    | 11월   |
| 수출액         | 4,797 | 4,528 | 3,945  | 4,274 | 4,433 | 4,719 | 4,598 | 4,832 | 5,013 | 4,219  | 4,918 | 4,497  | 4,486 |
| 전월대비 증감률    | -6.55 | -5.60 | -12.87 | 8.33  | 3.73  | 6.45  | -2.56 | 5.09  | 3.75  | -15.85 | 16.57 | -8.56  | -0.24 |
| 전년 동월대비 증감률 | 5.03  | 9.33  | -9.03  | 8.85  | 2.36  | 10.79 | 3.88  | 16.22 | 17.76 | -2.58  | 11.48 | -12.40 | -6.48 |

주 (1) : 2023년 5월호부터 한국은행이 공표하는 2015년 수출물가지수 기준을 2020년으로 변경함  
(2) : 일부 과거값의 경우, 한국무역협회의 수출입 신고금액 변경에 따라 바뀔 수 있음

〈그림 III-9〉 수출액과 증감률



### 3 11월 동행종합지수 구성지표별 변동

#### 8) 수입액(실질)

(출처 : 한국무역협회 무역통계(stat.kita.net)\_지자체 수출입 품목별 총괄(인천)  
한국은행 경제통계시스템(ecos.bok.or.kr)\_수입물가지수(기본분류))

무역통계 수출입신고서를 기준으로 작성된 수입액을 수입물가지수로 나누고 100을 곱하여 나타낸 실질수입액

○ 11월 수입액은 39억 4천 7백만 불로 전월대비 1억 7천 5백만 불(4.25%) 감소, 전년동월대비 4억 4천 1백만 불(10.06%) 감소

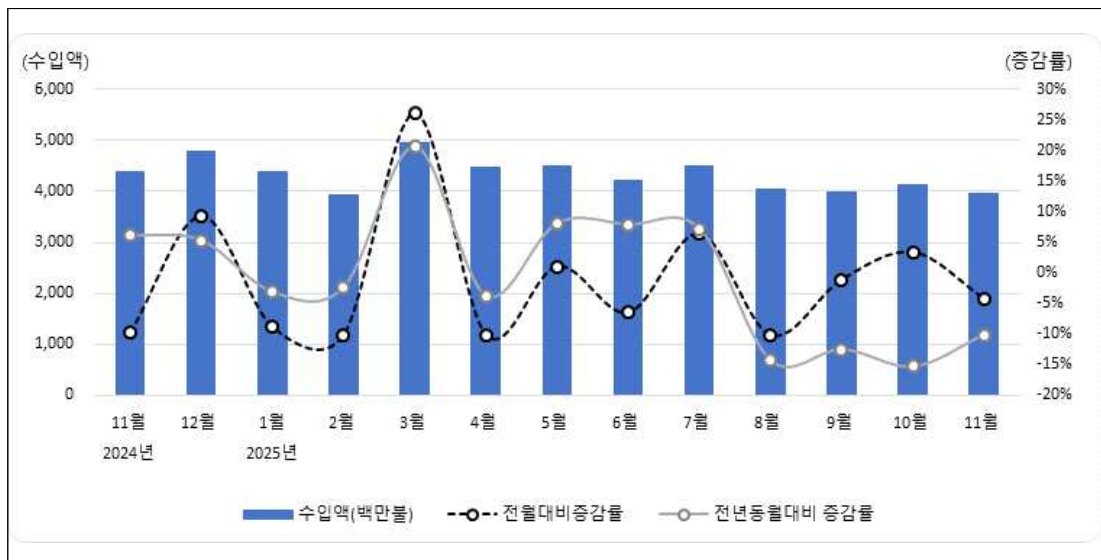
〈표 III-10〉 수입액과 증감률

(단위: 백만 불, %)

| 항목          | 2024년 |       | 2025년 |        |       |        |       |       |       |        |        |        |        |
|-------------|-------|-------|-------|--------|-------|--------|-------|-------|-------|--------|--------|--------|--------|
|             | 11월   | 12월   | 1월    | 2월     | 3월    | 4월     | 5월    | 6월    | 7월    | 8월     | 9월     | 10월    | 11월    |
| 수입액         | 4,389 | 4,797 | 4,372 | 3,930  | 4,958 | 4,456  | 4,505 | 4,213 | 4,486 | 4,029  | 3,987  | 4,122  | 3,947  |
| 전월대비 증감률    | -9.80 | 9.30  | -8.86 | -10.10 | 26.16 | -10.13 | 1.10  | -6.48 | 6.47  | -10.18 | -1.05  | 3.40   | -4.25  |
| 전년 동월대비 증감률 | 6.22  | 5.34  | -3.09 | -2.31  | 20.68 | -3.71  | 8.18  | 7.95  | 7.26  | -14.29 | -12.46 | -15.28 | -10.06 |

주 (1) : 2023년 5월호부터 한국은행이 공표하는 2015년 수입물가지수 기준을 2020년으로 변경함  
(2) : 일부 과거값의 경우, 한국무역협회의 수출입 신고금액 변경에 따라 바뀔 수 있음

〈그림 III-10〉 수입액과 증감률



# IV

## 선행종합지수와 동행종합지수 최근 추이

〈표 IV-1〉 선행종합지수와 동행종합지수 최근 추이

(단위: 종합지수 적용 2020=100, %; 순환변동치 적용 trend=100, p)

| 구분<br>(년, 월) | 선행지수  |      |       |              | 동행지수  |      |       |              |
|--------------|-------|------|-------|--------------|-------|------|-------|--------------|
|              | 종합지수  | 전월비  | 순환변동치 | 순환변동치<br>전월차 | 종합지수  | 전월비  | 순환변동치 | 순환변동치<br>전월차 |
| 2022.11      | 98.6  | 0.9  | 98.8  | 0.9          | 109.3 | -0.8 | 102.1 | -1.1         |
| 2022.12      | 98.5  | -0.1 | 98.6  | -0.2         | 108.2 | -1.0 | 100.9 | -1.2         |
| 2023.01      | 98.3  | -0.2 | 98.4  | -0.2         | 107.3 | -0.8 | 99.8  | -1.1         |
| 2023.02      | 98.3  | 0.0  | 98.4  | 0.0          | 106.8 | -0.5 | 99.2  | -0.6         |
| 2023.03      | 98.2  | -0.1 | 98.3  | -0.1         | 107.0 | 0.2  | 99.1  | -0.1         |
| 2023.04      | 98.1  | -0.1 | 98.2  | -0.1         | 107.3 | 0.3  | 99.2  | 0.1          |
| 2023.05      | 98.3  | 0.2  | 98.4  | 0.2          | 108.2 | 0.8  | 99.8  | 0.6          |
| 2023.06      | 98.7  | 0.4  | 98.7  | 0.3          | 108.9 | 0.6  | 100.2 | 0.4          |
| 2023.07      | 99.0  | 0.3  | 99.0  | 0.3          | 109.7 | 0.7  | 100.6 | 0.4          |
| 2023.08      | 99.1  | 0.1  | 99.1  | 0.1          | 109.7 | 0.0  | 100.4 | -0.2         |
| 2023.09      | 99.1  | 0.0  | 99.1  | 0.0          | 109.7 | 0.0  | 100.2 | -0.2         |
| 2023.10      | 99.0  | -0.1 | 98.9  | -0.2         | 109.9 | 0.2  | 100.1 | -0.1         |
| 2023.11      | 99.0  | 0.0  | 98.9  | 0.0          | 110.3 | 0.4  | 100.2 | 0.1          |
| 2023.12      | 99.7  | 0.7  | 99.6  | 0.7          | 110.3 | 0.0  | 100.0 | -0.2         |
| 2024.01      | 100.0 | 0.3  | 99.9  | 0.3          | 110.9 | 0.5  | 100.3 | 0.3          |
| 2024.02      | 100.1 | 0.1  | 100.0 | 0.1          | 111.4 | 0.5  | 100.6 | 0.3          |
| 2024.03      | 100.2 | 0.1  | 100.0 | 0.0          | 112.0 | 0.5  | 100.9 | 0.3          |
| 2024.04      | 100.4 | 0.2  | 100.2 | 0.2          | 112.4 | 0.4  | 101.0 | 0.1          |
| 2024.05      | 100.5 | 0.1  | 100.2 | 0.0          | 112.8 | 0.4  | 101.0 | 0.0          |
| 2024.06      | 100.7 | 0.2  | 100.4 | 0.2          | 112.7 | -0.1 | 100.7 | -0.3         |
| 2024.07      | 100.7 | 0.0  | 100.4 | 0.0          | 112.2 | -0.4 | 100.0 | -0.7         |
| 2024.08      | 101.1 | 0.4  | 100.7 | 0.3          | 112.5 | 0.3  | 100.1 | 0.1          |
| 2024.09      | 101.2 | 0.1  | 100.8 | 0.1          | 113.5 | 0.9  | 100.7 | 0.6          |
| 2024.10      | 101.5 | 0.3  | 101.1 | 0.3          | 114.6 | 1.0  | 101.5 | 0.8          |
| 2024.11      | 101.6 | 0.1  | 101.2 | 0.1          | 114.4 | -0.2 | 101.1 | -0.4         |
| 2024.12      | 101.9 | 0.3  | 101.5 | 0.3          | 114.4 | 0.0  | 100.8 | -0.3         |
| 2025.01      | 101.8 | -0.1 | 101.4 | -0.1         | 114.1 | -0.3 | 100.3 | -0.5         |

| 구분<br>(년, 월) | 선행지수  |      |       |              | 동행지수  |      |       |              |
|--------------|-------|------|-------|--------------|-------|------|-------|--------------|
|              | 종합지수  | 전월비  | 순환변동치 | 순환변동치<br>전월차 | 종합지수  | 전월비  | 순환변동치 | 순환변동치<br>전월차 |
| 2025.02      | 101.8 | 0.0  | 101.3 | -0.1         | 113.8 | -0.3 | 99.8  | -0.5         |
| 2025.03      | 101.5 | -0.3 | 101.0 | -0.3         | 114.4 | 0.5  | 100.1 | 0.3          |
| 2025.04      | 102.1 | 0.6  | 101.5 | 0.5          | 114.7 | 0.3  | 100.2 | 0.1          |
| 2025.05      | 102.3 | 0.2  | 101.8 | 0.3          | 115.4 | 0.6  | 100.5 | 0.3          |
| 2025.06      | 102.6 | 0.3  | 102.0 | 0.2          | 115.1 | -0.3 | 100.0 | -0.5         |
| 2025.07      | 102.4 | -0.2 | 101.8 | -0.2         | 114.9 | -0.2 | 99.6  | -0.4         |
| 2025.08      | 102.7 | 0.3  | 102.1 | 0.3          | 114.3 | -0.5 | 98.8  | -0.8         |
| 2025.09      | 103.0 | 0.3  | 102.4 | 0.3          | 113.8 | -0.4 | 98.2  | -0.6         |
| 2025.10      | 103.2 | 0.2  | 102.5 | 0.1          | 114.2 | 0.4  | 98.3  | 0.1          |
| 2025.11      | 103.2 | 0.0  | 102.5 | 0.0          | 114.3 | 0.1  | 98.1  | -0.2         |

주 (1) : 선행종합지수와 동행종합지수는 2020년을 기준년도로 하여 작성되었음. 이것은 각종 경제지표의 기준년(2020년)과 일치시킴으로써 자료의 비교 및 활용성을 제고하기 위함임

(2) : 선행종합지수와 동행종합지수의 전월비 단위는 %임

(3) : 선행종합지수와 동행종합지수의 순환변동치는 trend=100을 기준으로 작성되었음. 이것은 특정년도 기준이 아닌 큰 추세를 근거로 하는 개념임

(4) : 선행종합지수, 동행종합지수의 순환변동치 전월차 단위는 p임

(5) : 2025년 1월을 기점으로 새로운 계절조정지수를 적용하여 과거 선행-동행 종합지수 및 순환변동치가 소폭 변경되었음

## 1 경기종합지수 작성 과정 개요

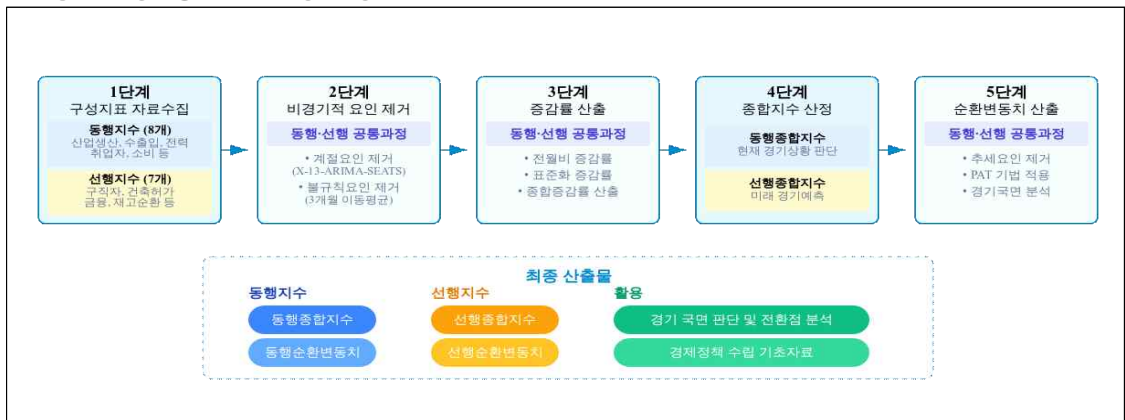
## 1. 통계개요

- 통계명 : 인천광역시 경기종합지수
- 법적근거 : 통계법 제 18조, 동법시행령 제 24조 및 제 25조 (통계작성 승인번호 204008)
- 통계종류 : 일반통계, 가공통계
- 작성목적 : 지역경제 주체들이 지역 경기동향 분석 및 지역경기 예측에 활용할 수 있는 기초자료 제공

## 2. 작성 과정 흐름도

- 인천광역시 경기종합지수 작성 과정을 요약하면 다음과 같음

## 인천광역시 경기종합지수 작성 과정



## 3. 동행지수와 선행지수

- 통계청을 비롯한 각 통계작성기관에서 생산한 구성지표를 종합, 가공하여 작성
- 동행종합지수 : 산업생산지수, 수입액, 수출액, 전력사용량, 컨테이너 처리량, 아파트매매가격지수, 대형소매점 판매액지수, 취업자수 (8개 구성지표)
- 선행종합지수 : 신규구직자수, 금융기관유동성, 수출입물가비율, 자동차등록대수비율, 장단기금리차, 건축허가면적, 재고순환지표 (7개 구성지표)
- KOSTAT-CIS 프로그램 활용하여 통계청 경기종합지수 산정방식을 적용

## 2 구성지표 자료수집

### 1. 동행종합지수 구성지표

○ 인천광역시 동행종합지수 구성지표의 내용 및 작성기관, 공표시기는 다음과 같음

| 구분 | 구성지표           | 내용                          | 작성기관          | 공표시기          |
|----|----------------|-----------------------------|---------------|---------------|
| 고용 | 비농가취업자수(건설업제외) | 표본가구 대상 조사                  | 통계청           | 익월말           |
|    | 산업생산지수         | 광업, 제조업, 전기가스업, 출판업(637개품목) | 통계청           | 익익월초          |
| 생산 | 전력사용량          | 행정구역별 판매전력량                 | 한국전력공사        | 익월말~<br>익익월 초 |
|    | 컨테이너 처리량       | 인천항 컨테이너 처리량 집계             | 인천항만공사        | 익월말~<br>익익월 초 |
| 소비 | 대형소매점판매지수(불변)  | 소매업과 승용차 판매 사업체 전수 또는 표본조사  | 통계청           | 익월말~<br>익익월 초 |
|    | 아파트매매가격지수      | 전국 부동산 중개업소 조사              | 한국감정원         | 익월초           |
| 무역 | 수입액(실질)        | 인천시 소재 기업 수입액 조사            | 무역협회<br>(관세청) | 익월말~<br>익익월 초 |
|    | 수출액(실질)        | 인천시 소재 기업 수출액 조사            | 무역협회<br>(관세청) | 익월말~<br>익익월 초 |

### 2. 선행종합지수 구성지표

○ 인천광역시 선행종합지수 구성지표의 내용 및 작성기관, 공표시기는 다음과 같음

| 구분 | 구성지표            | 내용                                 | 작성기관    | 공표시기          |
|----|-----------------|------------------------------------|---------|---------------|
| 고용 | 신규구직인원          | 한국고용정보원 집계자료                       | 한국고용정보원 | 익익월초          |
| 생산 | 재고순환지수(제조업)     | 제조업 출하증가율 -재고증가율                   | 통계청     | 익월말~<br>익익월 초 |
| 소비 | 자동차등록대수비율       | 인천 자동차등록대수<br>/ 전국 자동차등록대수×100     | 국토교통부   | 익월말~<br>익익월 초 |
| 투자 | 건설허가면적          | 건설 허가면적 집계                         | 국토교통부   | 익월말~<br>익익월 초 |
| 무역 | 수출입물가비율(전국)     | 수출단가지수<br>/ 수입단가지수×100             | 한국은행    | 익월말~<br>익익월 초 |
| 금융 | 금융기관유동성(전국, 실질) | 금융기관유동성<br>/ 생산자물가지수(말잔기준)         | 한국은행    | 익익월 중순        |
|    | 장단기금리차(전국)      | 월평균 국고채(3년)<br>유통수익률-CD(91일) 유통수익률 | 한국은행    | 익월말~<br>익익월 초 |

### 3 지수산정 과정

#### 1. 비경기적 요인 제거

○ 경기적 요인과 비경기적 요인으로 구성된 구성지표의 원계열에서 비경기적 요인을 제거

$$\text{- 구성지표 원계열} = \frac{\text{추세요인} \times \text{순환요인}}{(\text{경기적 요인})} \times \frac{\text{계절요인} \times \text{불규칙요인}}{(\text{비경기적 요인})}$$

- 계절요인 제거: X-13-ARIMA-SEATS 이용

- 불규칙요인 제거: 3개월 말항 이동평균

#### 2. 증감률 산출

○ 각 구성지표의 전월비 증감률을 대칭변화율로 산출

$$\text{- 전월비 증감률} = \frac{(\text{해당월} - \text{전월})}{(\text{해당월} + \text{전월})/2} \times 100$$

○ 각 구성지표의 대칭변화율을 이용하여 표준화 증감률과 종합증감률 산출

$$\text{- 표준화 인자값} = \frac{\text{구성지표 대칭변화율의 표준편차역수}}{\sum \text{구성지표 대칭변화율의 표준편차역수}}$$

- 표준화증감률 = 대칭변화율 × 표준화인자값

- 종합증감률 =  $\sum$  구성지표 표준화 증감률

#### 3. 동행/선행종합지수 산출

○ 종합증감률을 누적하여 동행/선행종합지수 산출

$$\text{- 해당월 지수} = \text{전월 지수} \times \frac{(200 + \text{종합증감률})}{(200 - \text{종합증감률})}$$

#### 4. 순환변동치 산출

○ 동행/선행종합지수에서 국면평균법(PAT)으로 추출한 추세변동치를 제거하여 산출

$$\text{- 순환변동치} = \frac{\text{경기종합지수}}{\text{경기종합지수추세변동치}}$$

## 4 통계 관련 용어 및 해설

### 1. 경제 시계열의 구성성분(비경기적 요인, 추세·순환요인, 순환요인)

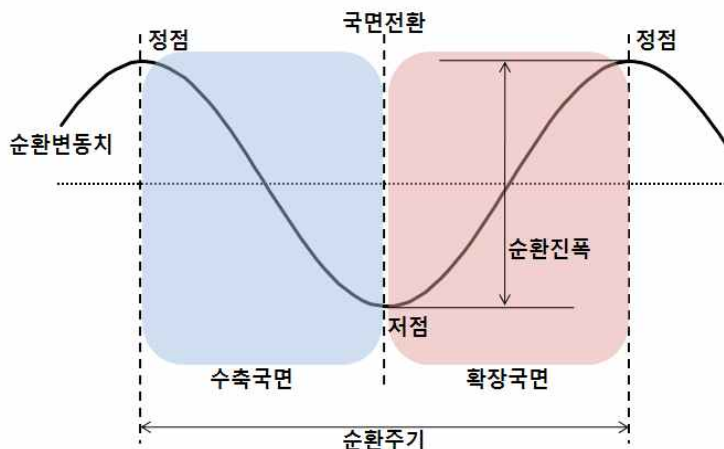
- 일반적으로 경제 시계열(원계열)은 다음과 같은 요소들을 포함
  - 계절요인 : 1년을 주기로 계절에 따른 주기적 변동 요인
  - 불규칙요인 : 천재지변, 파업 등 우발적(단기적) 요인에 따른 변동 요인
  - 추세요인 : 인구, 기술, 자본의 변화에 따른 장기적 변동 요인
  - 순환요인 : 경기순환에 따른 변동 요인
- 위와 같은 요인들 중 경기순환과 무관한 계절요인, 불규칙요인을 비경기적 요인으로 구분하고, 이들 요인을 제거한 추세·순환요인 또는 순환요인이 경기 분석에 활용

### 2. 계절조정, 불규칙요인 제거

- 계절조정은 경제 시계열의 원계열 자료에서 계절요인을 제거하는 과정을 말함
- 우발적요인에 따라 발생할 수 있는 불규칙요인을 이동평균법(moving average) 등을 활용하여 평활화 하는 과정

### 3. 경기순환(변동)

- 경기순환이란 경제의 장기 성장추세를 중심으로 국가 또는 지역의 전반적 경제활동이 상승과 하강을 반복하는 현상을 의미
- 경기순환은 확장국면과 수축국면으로 구분할 수 있으며, 확장(수축)국면은 경기저점(정점)에서 경기정점(저점)까지 경제활동이 활발한(위축된) 기간을 의미



#### 4. 기준순환일

- 기준순환일이란 경기순환에서 국면전환이 발생하는 경기 전환점을 의미하며, 확장국면에서 수축국면으로 전환하는 경기정점과 수축국면에서 확장국면으로 전환하는 경기저점이 있음
- 일반적으로 전반적 경제활동 성장률이 2분기 이상 추세성장률보다 높으면 확장국면, 낮으면 수축국면으로 판단
- 우리나라 기준순환일은 통계청에서 사후적으로 발표

#### 5. 순환변동치

- 순환변동치는 추세순환요인 변동치에서 추세요인을 제거한 순환변동요인에 따른 경기변동치를 의미하며, 경기국면 및 전환점 분석에 사용
- 순환변동치가 상승(하강)하면 경기확장(수축)국면으로 판단하며, 극대점(극소점)을 경기정점(저점)을 의미

# 인천경기종합지수

|      |   |        |     |
|------|---|--------|-----|
| 발행일  | 2026년 1월  |        |     |
| 발행   | 인천광역시·인천연구원   |        |     |
|      | 인천광역시   | 경제정책과장 | 고태수 |
|      |   | 경제정책담당 | 신용주 |
|      |   | 담당자    | 강희일 |
|      | 인천연구원   | 연구위원   | 최태림 |
|      |   | 연구원    | 김종원 |
| 주소   | (인천광역시) 인천광역시 남동구 정각로 29<br>(인천연구원) 인천광역시 서구 심곡로 98                               |        |     |
| 전화   | (인천광역시) 032) 440-3263, (인천연구원) 032) 260-2630                                      |        |     |
| 팩스   | (인천광역시) 032) 440-8618, (인천연구원) 032) 260-2629                                      |        |     |
| 홈페이지 | (인천광역시) <a href="#">www.incheon.go.kr</a><br>(인천연구원) <a href="#">www.ii.re.kr</a> |        |     |

본 간행물은 인천광역시청과 인천연구원 홈페이지에서 열람하실 수 있습니다.